

PM1323

NÁVOD K POUŽITÍ



OLEJOVÝ KOMPRESOR

PM-KO-100T-V2




PŮVODNÍ POKYNY




# OBSAH

VAROVNÉ SYMBOLY .....	2
URČENÉ POUŽITÍ ZAŘÍZENÍ .....	4
TECHNICKÉ ÚDAJE .....	5
POPIS ZAŘÍZENÍ .....	6
MONTÁŽ .....	8
BEZPEČNOSTNÍ PRAVIDLA .....	9
Obecná bezpečnostní pravidla.....	9
Elektrická bezpečnost.....	10
POUŽITÍ .....	11
Před zahájením práce.....	11
Kontrola hladiny oleje .....	11
Pracoviště.....	11
Začínáme.....	11
Nastavení provozního tlaku.....	12
NEPRAVILNOSTI BĚHEM POUŽÍVÁNÍ .....	12
Úniky vzduchu.....	12
Kompresor běží, ale neprodukuje vzduch .....	12
Kompresor nelze spustit.....	12
Kompresor se automaticky nevypíná .....	12
Použití tlakové nádoby .....	12
ÚDRŽBA A SERVIS .....	13
Vzduchový filtr .....	13
Výměna / doplnění oleje .....	13
Další údržbářské činnosti.....	13
Služba.....	13
Skladování.....	14
ZÁRUKA .....	14
Výjimky ze záruky výrobce.....	14
LIKVIDACE POUŽITÝCH PŘÍSTROJŮ .....	14
VÝROBCE .....	15
PROHLÁŠENÍ O SHODĚ .....	16

## VAROVNÉ SYMBOLY

	<p>DŮLEŽITÉ: Před použitím zařízení si prosím přečtěte návod k obsluze.</p>
	<p>Veškeré údržbářské práce provádějte s maximální opatrností. Vždy používejte vhodné a bezpečné nástroje a ochranné rukavice.</p>
	<p>Oblečte si ochranný oděv.</p>
	<p>Obujte si bezpečnostní obuv.</p>
	<p>Používejte ochranu sluchu a ochranné brýle.</p>
	<p>Nasaďte si ochranu dýchacích cest.</p>
	<p>Neprovádějte žádné úpravy ani opravy zařízení sami.</p>
	<p>Nevdechujte stlačený vzduch.</p>
	<p>Uživatelé je zakázáno provádět jakékoli činnosti, které by mohly vést ke snížení úrovně bezpečnosti stroje (např. práce s poškozenými nebo zničenými ochrannými kryty, deformovanou nebo poškozenou nádrží, poškozenými elektrickými nebo pneumatickými kabely nebo poškozenými/zničenými pracovními částmi stroje).</p>

	<p>Je zakázáno mazat stroj za pohybu nebo provádět jakékoli údržbářské činnosti, které by mohly snížit úroveň bezpečnosti stroje.</p>
	<p>Nehaste žádný oheň na stroji ani v jeho blízkosti vodou. Používejte pouze specializované prostředky k tomuto účelu určené.</p>
 <p><b>ROZŁADUJ CIŚNIENIE PRZED ROZPOCZĘCIEM KONSERWACJI !</b></p>	<p>Tato značka označuje absolutní nutnost odtlakování nádrže před prováděním údržby. Je umístěna na souhrnném piktogramu na viditelném místě na nádrži kompresoru.</p>
	<p>Označení, že musí být použity všechny určené ochranné kryty a ochranné prvky. Umístěno na souhrnném piktogramu na viditelném místě na nádrži kompresoru.</p>
	<p>Značka zakazující používání otevřeného ohně při práci s hořlavými spreji. Umístěna na souhrnném piktogramu na viditelném místě na nádrži kompresoru.</p>
	<p>Značka zakazující otevření ventilu před připojením hadice. Umístěna na souhrnném piktogramu na viditelném místě na nádrži kompresoru.</p>
	<p>POZOR: Horké povrchy. Některé části kompresoru se mohou velmi zahřát.</p>
	<p>VAROVÁNÍ: Varování před nebezpečím úrazu elektrickým proudem. Vždy používejte uzemněné zásuvky.</p>
	<p>POZNÁMKA: Jakmile je dosaženo požadovaného tlaku, kompresor se automaticky zapne.</p>

	<p>POZOR: Věnujte zvláštní pozornost částem a systémům pod tlakem.</p>
	<p>Izolační třída II.</p>
	<p>ZNAČKA PŘEKŘČTENÝCH POPOŠKODŮ: Vyžaduje tříděný sběr použitého vybavení a zakazuje jeho likvidaci s ostatním odpadem. Viz část „LIKVIDACE POUŽITÉHO VYBAVENÍ“.</p>

Tato příručka obsahuje základní informace týkající se produktu. Vzhledem k neustálému vylepšování našich zařízení se však údaje v příručce mohou lišit od skutečných údajů. Vezměte prosím na vědomí jakékoli možné rozdíly.

POZNÁMKA: Modely uvedené v manuálu nejsou určeny pro průmyslové použití.

## ÚČEL ZAŘÍZENÍ

Kompresor je určen k dodávání stlačeného vzduchu pro pneumatické nářadí. Používejte zařízení pouze k určenému účelu. Jakékoli jiné použití, než je popsáno v této příručce, je považováno za nevhodné. Za jakékoli škody nebo zranění způsobené nesprávným použitím je zodpovědný uživatel/majitel, nikoli výrobce.

Zařízení smí být opravováno a udržováno pouze v autorizovaném servisním středisku.

Z bezpečnostních důvodů nesmí být zařízení používáno dětmi a dospívajícími mladšími 18 let ani osobami pod vlivem alkoholu, léků nebo jiných omamných látek.

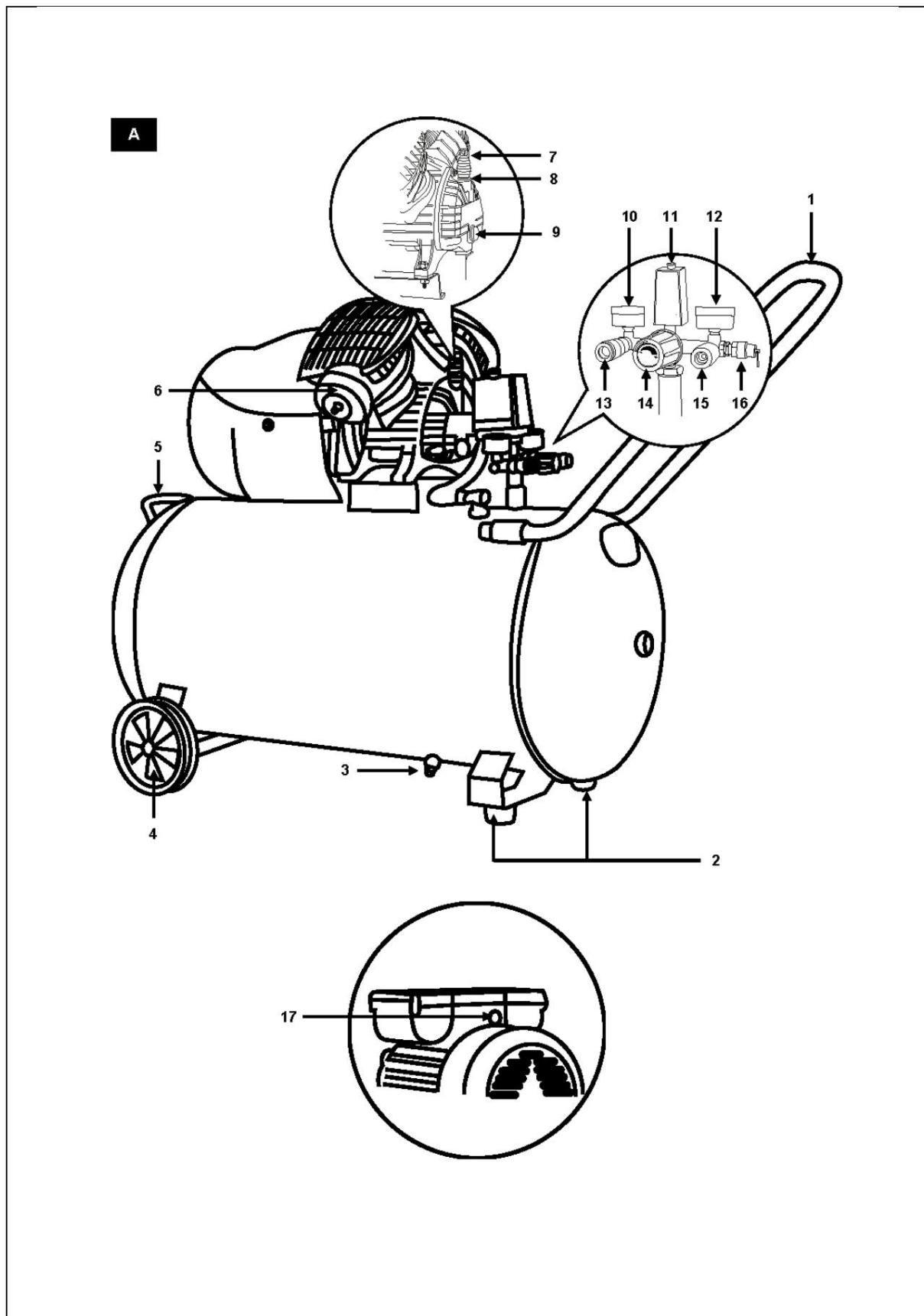
## TECHNICKÉ ÚDAJE

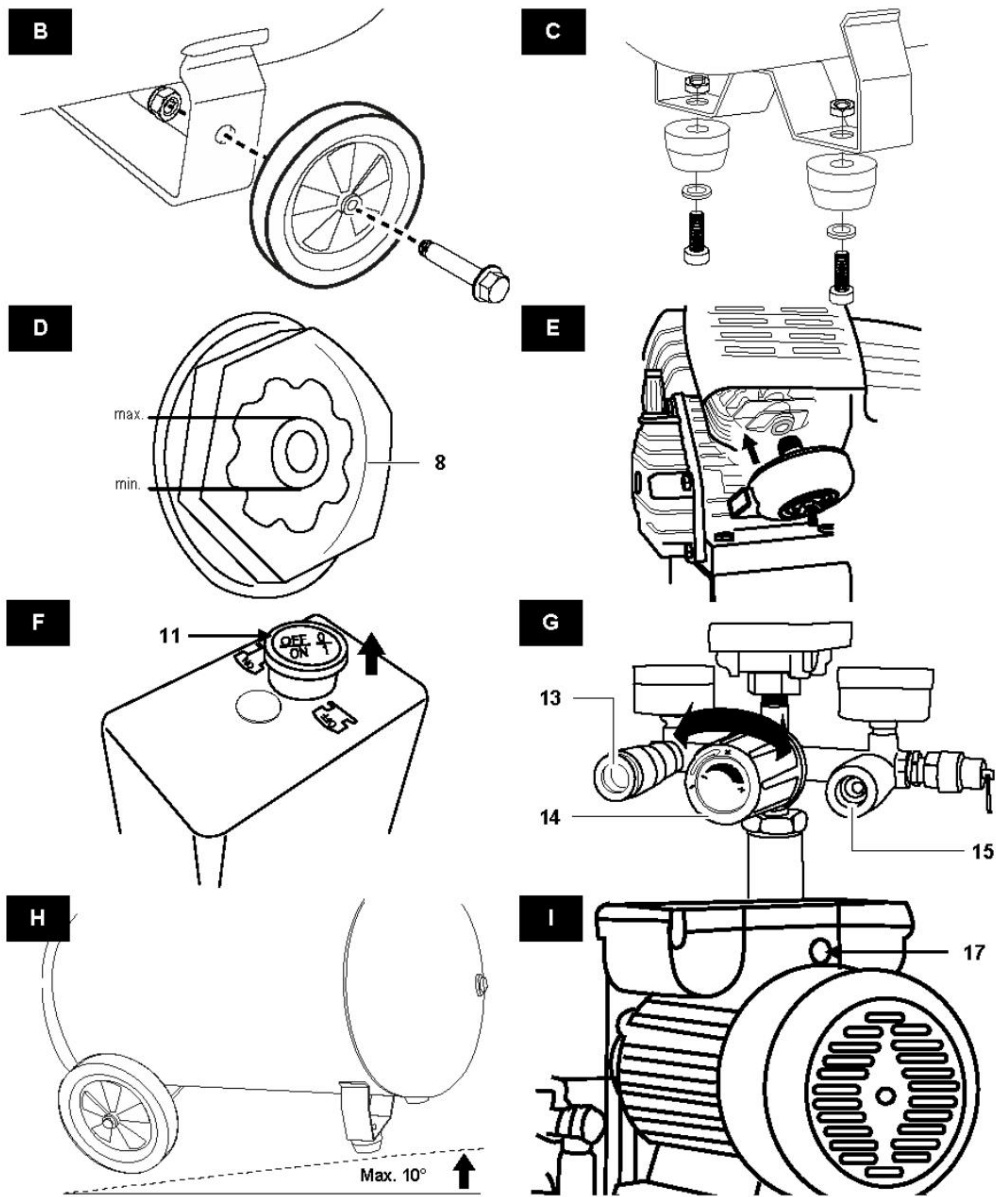
MODEL	PM-KO-100T-V2
Napájení	230 V / 50 Hz
Výkon motoru	3,5 kW / 4,7 HP
Obrat	2850/min
Účinnost	530 l/min
Objem nádrže	100 l
Maximální výstupní tlak	0,8 MPa
Min. provozní teplota T <sub>min</sub>	-10 ° C
Max. provozní teplota T <sub>max</sub>	150 ° C
Váhy	47 kg
Hladina akustického výkonu L <sub>WA</sub>	97 dB(A)

Typ výstupního konektoru pro připojení pneumatického nářadí: rychlospojka dle evropské normy

Provozní parametry pneumatického nářadí připojeného ke kompresoru by měly být v rozsahu maximálního výstupního tlaku a výstupní kapacity daného modelu.

## POPIS ZAŘÍZENÍ





1. Přední rukojeť pro přenášení 2. Podporuje 3. Vypouštěcí ventil vody a olejového kondenzátu v tlakové nádrži 4. Hnací kolo 5. Zadní rukojeť pro přenášení 6. Vzduchový filtr 7. Odvzdušňovací zátka 8. Plnicí otvor oleje	9. Průzor hladiny oleje 10. Manometr 11. Tlakový spínač 12. Manometr 13. Rychlospojka 14. Regulátor tlaku 15. Rychlospojka 16. Tlakový ventil 17. Tlačítko aktivace přetížení kompresoru
--	--

**TLAKOVÝ SPÍNAČ:** V poloze AUTO se kompresor automaticky vypne, když tlak v nádrži dosáhne maxima. V poloze VYPNUTO kompresor nefunguje. **VYPÍNAČ** by měl být v poloze VYPNUTO při připojování nebo odpojování napájecího kabelu od elektrické zásuvky nebo při výměně nářadí.

**REGULÁTOR TLAKU:** Regulátor řídí množství tlaku vzduchu uvolňovaného přes výstup hadice.

**VÝSTUPNÍ KONEKTOR:** Konektor používaný k připojení pneumatického nářadí ke kompresoru pomocí hadic. Modely uvedené v této příručce používají rychlospojku dle evropské normy.

**POJISTNÝ VENTIL:** Automaticky uvolní vzduch, když tlak v lahvi překročí přednastavenou maximální hodnotu.

**VYPOUŠTĚCÍ ZÁTKA:** Vypouštěcí zátka se nachází ve spodní části nádrže. Používejte ji denně k odstranění veškeré zbytkové kapaliny z nádrže, abyste zabránili korozi. Snižte tlak v nádrži na 10 psi a poté vypustte veškerou vlhkost z nádrže. Udělejte to vypouštěcí zátkou ve spodní části nádrže.

**TLAKOVÁ NÁDRŽ:** Tlaková nádoba, během provozu ji kompresor plní vzduchem na maximální tlak dle specifikací daného modelu.

**VZDUCHOVÝ FILTR:** Filtruje vzduch nasávaný kompresorem a zabraňuje tak vniknutí nečistot přímo do kompresoru.

**ODVZDUŠŇOVACÍ UZÁVĚR OLEJE:** Slouží k odvzdušnění komory obsahující olej, který maže pohyblivé části kompresoru. Účelem odvzdušnění je snížit tlak v olejové komoře a tím zabránit vyfouknutí uzávěru olejové nádrže.

## INSTALACE

1. Namontujte kola pomocí šroubů a matic, jak je znázorněno na obrázku B.
2. Nainstalujte gumové nožičky, jak je znázorněno na obrázku C.
3. Nainstalujte vzduchové filtry na obě strany, jak je znázorněno na obrázku E.



POZNÁMKA! Před spuštěním stroje odšroubujte víčko plnicího otvoru oleje a nasadte jej zpět.  
s odvodušňovací zátkou



POZNÁMKA! Kompresor lze během provozu naklonit maximálně o 100° (obr. H).

## BEZPEČNOSTNÍ PRAVIDLA

Před použitím zařízení si prosím pečlivě přečtete návod k obsluze!

### OBEČNÁ BEZPEČNOSTNÍ PRAVIDLA

1. Při provozu za konstantního plného zatížení a maximálního provozního tlaku zajistěte, aby provozní teplota v uzavřené místnosti nepřekročila 30 ° C.
2. Doporučuje se provozovat kompresor na maximálně 70 % jeho výkonu po dobu jedné hodiny při plné zatížení.
3. Před odšroubováním a odpojením armatur od nádrže se ujistěte, že je nádrž zcela odvodušňena.
4. Je zakázáno vrtat otvory nebo svařovat zásobník stlačeného vzduchu.
5. Neprovádějte žádné údržbářské práce bez předchozího vytažení zástrčky ze zásuvky.  
napájení.
6. Nestříkejte na kompresor proudem vody ani hořlavých kapalin.
7. Neumísťujte hořlavé předměty do blízkosti kompresoru.
8. Během pracovních přestávek uzavřete regulátor tlaku.
9. Nikdy nesměřujte proud vzduchu na lidi ani zvířata.
10. Nepřepřavujte kompresor s nádrží naplněnou stlačeným vzduchem.
11. POZNÁMKA: Některé komponenty kompresoru, jako například hlava a průchodkové hadice, mohou dosahují vysokých teplot. Dotyk s těmito prvky může způsobit popáleniny.
12. Děti a zvířata by se neměly zdržovat v blízkosti kompresoru, když je v provozu.
13. Pokud se kompresor používá ke stříkání barvy:
  - a) Zajistěte dobré větrání pracovního prostoru
  - b) Chraňte si nos a ústa rouškou
  - c) Ujistěte se, že v blízkosti nejsou žádné zdroje zapálení.
1. Nepoužívejte kompresor, pokud je poškozený napájecí kabel nebo zástrčka.
2. Pokud je nutné umístit kompresor na vyvýšený povrch, ujistěte se, že po zahájení provozu nespadne na zem.
3. Nevkládejte žádné předměty ani ruce pod ochranné kryty – mohlo by dojít k úrazu vás nebo samotného kompresoru.
4. Abyste předešli vážnému poškození, nepoužívejte kompresor způsobem, který není v souladu s jeho zamýšleným účelem.  
účel ve vztahu k lidem, zvířatům a předmětům.
5. Pokud kompresor nebudete delší dobu používat, vytáhněte zástrčku ze zásuvky.  
napájení.
6. Nepřetěžujte kompresor.
7. Vždy noste vhodný pracovní oděv. Nenoste volné oblečení ani šperky. Mohou se zachytit o pohyblivé části. Při práci venku se doporučuje

Doporučují se gumové rukavice a protiskluzová obuv. Pokud máte dlouhé vlasy, použijte sítku na vlasy.

8. Nepoužívejte kabel k jiným účelům. Nepřenášejte kompresor za kabel a nepoužívejte kabel k odpojení zástrčky ze zásuvky. Chraňte kabel před teplem, olejem a ostrými hranami.
9. Kompresor pečlivě udržujte v čistotě, aby byl zajištěn jeho správný a bezpečný provoz. Dodržujte pokyny k údržbě. Pravidelně kontrolujte zástrčku a kabel a pokud jsou poškozené, nechte je opravit v autorizovaném servisním středisku. Pravidelně kontrolujte prodlužovací kabely a vyměňte všechny poškozené.
10. Odpojte spotřebič ze zásuvky, pokud jej nepoužíváte, a před údržbou.
11. Zabraňte náhodnému zapnutí, při odpojování ze zásuvky se ujistěte, že je vypínač ve vypnuté poloze vypnuto.
12. Prodlužovací kabel pro venkovní použití, při práci venku používejte pouze prodlužovací kabely určené k tomuto účelu, řádně označené.
13. Vždy buďte ostražití a sledujte svou práci. Jednejte rozumně. Nepoužívejte kompresor, pokud jste unavení.
14. Zkontrolujte zařízení, zda nevykazuje případné závady. Před dalším použitím kompresoru pečlivě zkontrolujte bezpečnostní zařízení a mírně poškozené části, zda fungují správně a v souladu s určením. Zkontrolujte, zda pohyblivé části fungují správně a zda se nerozbijí.
15. Jsou zaseknuté, zaseknuté a nejsou poškozené. Všechny díly musí být správně na svém místě. nainstalováno pro zajištění bezpečnosti zařízení. Poškozené součásti  
Bezpečnostní zařízení a jejich součásti musí být okamžitě opraveny v autorizovaném servisním středisku nebo v případě potřeby vyměněny  
Pokud není v uživatelské příručce uvedeno jinak, musí být poškozená tlačítka vyměněna autorizovaným servisním střediskem. Nepoužívejte zařízení, jejichž spínač nelze zapnout ani vypnout.

## ELEKTRICKÁ BEZPEČNOST

- a) Kompresor musí být během provozu uzemněn, aby byl uživatel chráněn před úrazem elektrickým proudem. elektřina.
- b) Před výměnou zástrčky se ujistěte, že je připojen uzemňovací vodič.
- c) Používejte pouze prodlužovací kabely s uzemňovacím kolíkem.
- d) Prodlužovací kabel by měl mít průřez alespoň 2,5 mm<sup>2</sup> a maximálně délka 20m.
- e) Ujistěte se, že síťový proud odpovídá údajům na výkonovém štítku. zařízení.

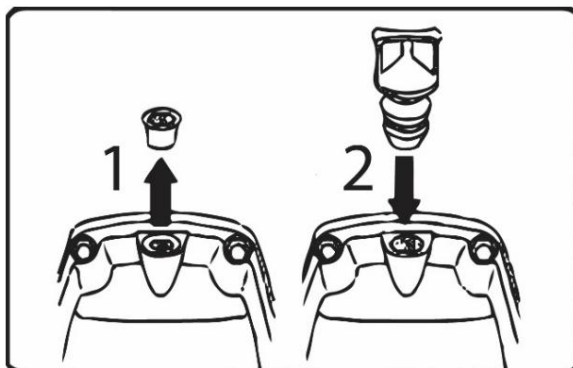
## POUŽITÍ

### PŘED ZAHÁJENÍM PRÁCE

Po vyjmutí kompresoru z obalu zkontrolujte stav zařízení a ujistěte se, že není poškozen.

Pokud ještě není nainstalováno:

- nainstalujte kola
- vzduchové filtry
- odvodušňovací zátka (šroubovací zátka)



**POZNÁMKA!** Zátka namontovaná pro přepravu musí být odstraněna a zašroubována (zátka) odvodušňovací tryska (plnicí otvor oleje).

### KONTROLA HLADINY OLEJE

Zkontrolujte hladinu oleje. Každý kompresor má na skříní ukazatel hladiny oleje. Viz obrázek vpravo:



### PRACOVIŠTĚ

Kompresor umístěte na rovný, stabilní povrch, mimo dosah hořlavých látek, v dobře větrané místnosti chráněné před povětrnostními vlivy. Pro zajištění správného chlazení by měl být kompresor umístěn přibližně 100 cm od zdi.

### ZAHÁJENÍ PRÁCE

- a) Nastavte spínač na horní straně kompresoru do polohy „O“ nebo „OFF“ v závislosti na typu kompresoru (spínač je stisknutý). b) Zapojte zástrčku napájecího kabelu do síťové zásuvky.

elektřina.

- c) Nastavte přepínač do polohy „I“ nebo „ON“. (Přepínač vytažen nahoru)  
 Regulátor tlaku zastaví kompresor, když je dosaženo maximálního tlaku 8 barů, a znovu ho spustí, když je dosaženo minimálního tlaku 6 barů. Rozdíl mezi minimálním a maximálním tlakem je přibližně 2 bary.



## NASTAVENÍ PROVOZNÍHO TLAKU

Obvykle není nutné udržovat maximální provozní tlak. Pokud je kompresor vybaven regulátorem tlaku vzduchu, měl by být provozní tlak nastaven odpovídajícím způsobem.

Provozní tlak se nastavuje pomocí knoflíků na regulátoru. Pro udržení tlaku na určité úrovni musí být knoflík zajištěn kroužkem umístěným pod ním.

Tlak je indikován jedním z manometrů na reduktoru.

## NEPRAVILNOSTI BĚHEM POUŽÍVÁNÍ

### Úniky vzduchu

Může to být způsobeno netěsnostmi v místech připojení. Zkontrolujte připojení mýdlovou vodou.

### Kompresor běží, ale neprodukuje vzduch

Může být způsobeno poškozenými ventily nebo těsněními.

## KOMPRESOR NELZE SPUSTIT

Zkontrolujte, zda:

- Napětí v zásuvce odpovídá napětí uvedenému na typovém štítku zařízení.
- Napájecí kabel není poškozený
- Okolní teplota není nižší než 0 ° C
- V kompresoru je správné množství oleje.

## KOMPRESOR SE AUTOMATICKY NEVYPÍNÁ

Pokud se kompresor po dosažení maximálního tlaku automaticky nevypne, aktivuje se pojistný ventil. Kontaktujte servis.

## POUŽITÍ TLAKOVÉ NÁDRŽE

Uživatel tlakové nádoby ji musí udržovat v řádném stavu, řádně ji používat, dohlížet na ni a podnikat nezbytné kroky k jejímu udržení v dobrém stavu.

provádět údržbu/opravy a v případě potřeby přijímat požadovaná bezpečnostní opatření. Dozorčí orgán může v každém případě nařídit nezbytná kontrolní opatření.

Tlaková nádoba se nesmí používat, pokud vykazuje vady, které představují riziko pro obsluhu nebo třetí strany. Tlaková nádoba by měla být pravidelně kontrolována, zda není poškozena, například rez. Pokud zjistíte jakékoli závady, obraťte se na autorizované servisní středisko.

## ÚDRŽBA A SERVIS

### VZDUCHOVÝ FILTR

- Doporučuje se rozebrat vysavací filtr po každých 50 hodinách provozu a vyčistit jej vložky filtru pomocí stlačeného vzduchu.
- Doporučuje se vyměnit filtrační vložku alespoň jednou ročně, pokud se kompresor používá v čistém pracovním prostředí nebo častěji, pokud je pracoviště prašné.

V nádrži kompresoru se hromadí kondenzát. Doporučuje se denně vypouštět vodu otevřením vypouštěcího kohoutu ve spodní části nádrže. Pokud nádrž obsahuje stlačený vzduch, buďte mimořádně opatrní.

### Výměna/doplnění oleje

Doporučuje se vyměnit olej po prvních 10 hodinách provozu.

Výměna oleje:

- a) Odstraňte zátku olejové vany, vypustte olej a zátku olejové vany vyměňte.
- b) Nalijte nový olej horním otvorem po hladinu vyznačenou na měrci.

Jednou týdně zkontrolujte hladinu oleje v systému čerpadla a v případě potřeby jej doplňte.

Níže uvedená tabulka ukazuje doporučení pro výměnu oleje.

DOPORUČUJE SE POUŽÍVAT **KOMPRESOROVÝ OLEJ TYPU L-DAA-100**. POUŽITÍ TAKOVÉHO OLEJE ZAJIŠTÍ SPRÁVNÉ PROVOZNÍ PODMÍNKY A MAZÁNÍ MOTORU KOMPRESORU.

### DALŠÍ ÚDRŽBÁŘSKÉ PRÁCE

Pravidelně čistěte malířské příslušenství měkkým hadříkem. Pomocí špendlíku odstraňte zbytky barvy z otvoru trysky. Odstraňte prach a zbytky barvy z větracího otvoru.

K čištění lakovacího příslušenství nepoužívejte rozpouštědla, jako je benzín, líh, amoniak atd.

Řiďte se také informacemi o údržbě tlakové nádoby v části „NESPRÁVNÉ POUŽITÍ“.

### SERVIS

Opravy elektrického nářadí by měl provádět pouze kvalifikovaný personál s použitím originálních náhradních dílů. Tím je zajištěna bezpečnost zařízení.

Adresa:

Služba Powermat

Ulice Obrońców Poczty Gdańskiej 97  
42-400 Zawiercie

Tel. 32 670 39 68, klapka 4

e-mail: [serwis@powermat.pl](mailto:serwis@powermat.pl)

## SKLADOVÁNÍ

Elektrické nářadí a jeho příslušenství skladujte na suchém a čistém místě, mimo dosah hořlavých kapalin.

Elektrické nářadí skladujte s demontovaným příslušenstvím.

Děti by neměly mít přístup k zařízení.

## ZÁRUKA

Během záruční doby má kupující nárok na bezplatnou opravu vzniklou v důsledku výrobních vad.

Záruka je platná pouze tehdy, je-li výrobek doručen do prodejního místa v kompletním stavu, nerozebraný, spolu s dokladem o koupi a správně vyplněným záručním listem.

## VÝJIMKY ZÁRUKY VÝROBCE

Vznikají, když zařízení vykazuje poškození v důsledku přirozeného opotřebení nebo nesprávného zacházení (např. přetížení, vyvíjení nadměrného tlaku – zejména praskliny nebo zlomy v plastových částech a další mechanické poškození a vady vzniklé v důsledku takového poškození).

Stejně jako v případech, jako jsou tyto:

- Byly provedeny jakékoli neoprávněné opravy. •

Zařízení bylo během záruční doby upraveno nebo opravováno neoprávněnými osobami.  
neoprávněný.

- Nástroj byl používán v průmyslu nebo řemeslech (nástroj byl vyroben pro nadšence pro kutily a není určen pro placenou práci).

Záruka se nevztahuje na ty části nářadí, které mohou být poškozeny v důsledku přirozeného opotřebení nebo mechanického poškození způsobeného nesprávným použitím, tj. použitím, které není v souladu s tímto návodem k obsluze (např. rukojeti a svorky, kabely, hadice, prvky pouzdra a jakékoli maskovací prvky).

## LIKVIDACE POUŽITÝCH ZAŘÍZENÍ



Na konci své životnosti by tento výrobek neměl být likvidován s běžným domovním odpadem. Místo toho by měl být odevzdán do sběrného dvora pro recyklaci elektrických a elektronických zařízení. Toto je označeno symbolem na výrobku, v návodu k obsluze nebo na obalu. Opětovným použitím, recyklací materiálů nebo jiným využitím použitých zařízení významně přispíváte k ochraně našeho životního prostředí.

Pouze pro země EU:

Podle evropské směrnice 2012/19/EU musí být nepoužitelné elektrické nářadí a podle evropské směrnice 2006/66/ES poškozené nebo použité akumulátory/baterie sbírány odděleně a recyklovány způsobem šetrným k životnímu prostředí.

Výrobce je aktivní pod registračním číslem BDO: 000063719

Každý obchod je povinen přijmout staré zařízení zdarma, pokud si zakoupíte nové zařízení stejného typu a funkce. Použité zařízení můžete nechat v obchodě, kde jste si zakoupili nové zařízení.

Prodejny s prodejní plochou nejméně 400 m<sup>2</sup> pro domácí spotřebiče

, jsou povinni bezplatně přijímat použité domácí spotřebiče, jejichž vnější rozměry nepřesahují 25 cm, v tomto zařízení nebo v jeho bezprostředním okolí, bez nutnosti nákupu nových domácích spotřebičů. Malé použité spotřebiče lze odevzdat ve velkém supermarketu bez nutnosti nákupu nových.

Při dodání domácích spotřebičů kupujícímu je distributor povinen bezplatně vyzvednout použité domácí spotřebiče v místě dodání, za předpokladu, že použité spotřebiče jsou stejného typu a plní stejné funkce jako dodané spotřebiče. Při objednávce prostřednictvím oficiálních webových stránek výrobce nás jednoduše informujte zadáním svých komentářů do pole „Poznámky k objednávce“. To vám umožní vrátit použité elektrické a elektronické spotřebiče v místě dodání.

Staré zařízení můžete také odvézt na sběrné místo.

Více informací o sběrných místech pro odpadní zařízení naleznete na adrese:

<https://sklep.powermat.pl/webpage/pl/recycling.html>

## VÝROBCE

PH Powermat TMK Bijak Sp. Jawna

Obrońców Poczty Gdańskiej Street 97

42-400 Zawiercie

<https://www.powermat.pl>

## PROHLÁŠENÍ O SHODĚ

### DEKLARACJA ZGODNOŚCI WE

Niżej podpisani reprezentujący producenta:  
**P.H. POWERMAT T.M.K. Bijak Sp. Jawna**  
**ul. Obrońców Poczty Gdańskiej 97, 42-400 Zawiercie, Polska**  
**NIP 5771841846, REGON 151996850**

deklarujemy z pełną odpowiedzialnością, że produkt:

nazwa: **KOMPRESOR POWIETRZA**

marka: **POWERMAT**

modele (oznaczenie producenta): **PM-KO-100T-V2**

identyfikacja wyrobu wytwórcy: **W-0.36/100L**

typ zaworu bezpieczeństwa: **WYAX27-8T (CE 0036)**

typ wyłącznika ciśnieniowego: **FB-301**

pojemność zbiornika: **100l**

rok produkcji: **2024**

maks. ciśnienie: **0,8 MPa**

gwarantowany poziom mocy akustycznej: **97 dB(A)**

jest zgodny z postanowieniami następujących Rozporządzeń oraz Dyrektyw WE:

#### **Dyrektywa Proste zbiorniki ciśnieniowe (SPV) 2014/29/UE**

Dyrektywa Parlamentu Europejskiego i Rady 2014/29/UE z dnia 26 lutego 2014 r. w sprawie harmonizacji ustawodawstw państw członkowskich odnoszących się do udostępniania na rynku prostych zbiorników ciśnieniowych

#### **Dyrektywa urządzeń ciśnieniowych (PED) 2014/68/UE**

Dyrektywa Parlamentu Europejskiego i Rady 2014/68/UE z dnia 15 maja 2014 r. w sprawie harmonizacji ustawodawstw państw członkowskich odnoszących się do udostępniania na rynku urządzeń ciśnieniowych

#### **Dyrektywa Maszynowa (MD) 2006/42/WE**

Rozporządzenie Ministra Gospodarki z dnia 21 października 2008r. w sprawie zasadniczych wymagań dla maszyn ( Dz. U. nr 199, poz. 1228)

#### **Dyrektywa Kompatybilność Elektromagnetyczna (EMC) 2014/30/UE**

Ustawa z 13 kwietnia 2007r. o kompatybilności elektromagnetycznej (Dz. U. nr 82 poz.556)

#### **Dyrektywa Niskonapięciowa (LVD) 2014/35/UE**

Rozporządzenie Ministra Gospodarki z dnia 2 czerwca 2016r. w sprawie zasadniczych wymagań dla sprzętu elektrycznego (Dz. U. poz. 806)

#### **Dyrektywa Hałasowa 2000/14/WE (zm. 2005/88/EC)**

Dyrektywa 2000/14/WE Parlamentu Europejskiego i Rady z dnia 8 maja 2000 r. w sprawie zbliżenia ustawodawstw Państw Członkowskich odnoszących się do emisji hałasu do środowiska przez urządzenia używane na zewnątrz pomieszczeń

i pozostaje w zgodzie ze standardami lub standardową formą dokumentów:

**EN ISO 3744:2010 EN ISO 12100:2010 EN 1012-1:2010**

**EN IEC 61000-6-4:2019 EN IEC 61000-6-2:2019**

Osoby upoważnione do przygotowania dokumentacji technicznej:

**Krzysztof Wolek, Krystian Bijak**



Miejsce wystawienia:

**Zawiercie**

Data wystawienia:

**2024.12.05**

**P.H. POWERMAT T.M.K. Bijak Sp. Jawna**

**Ul. Obrońców Poczty Gdańskiej 97**

**42-400 Zawiercie**

Krzysztof Wolek

*Specjalista ds. Sprzedaży*

Krystian Bijak

*Współwłaściciel firmy*

*Wolek*

*Bijak*